

Оценочные материалы для проведения практической работы по курсу «Обществознание»

Тема: «Спрос и предложение»

1. Назначение практической работы.

Цель работы: формирование у обучающихся представления о действии рыночного механизма спроса и предложения.

Задачи учебного занятия - достижение образовательных результатов:

– **личностный результат** - формирование ответственного отношения к учению, готовности и способности обучающихся к саморазвитию и самообразованию на основе мотивации к обучению и познанию;

– **метапредметный результат** – отработка навыков смыслового чтения; развитие умения создавать обобщения, сравнивать, устанавливать аналогии и причинно-следственные связи, строить логическое рассуждение, умозаключение и делать выводы; излагать полученную информацию, интерпретируя ее в контексте решаемой задачи; объяснять явления и процессы, выявляемые в ходе познавательной деятельности.

– **предметный результат** – выявлять социальные противоречия в современном российском обществе, характеризовать их причины и последствия, приводить конкретные примеры, высказывать обоснованное мнение о возможных путях решения выявленных проблем.

2. Характеристика практической работы

На выполнение практической работы отводится один урок (до 45 минут). Практическая работа основана на анализе источников различной типовой (текстовые, визуальные) и видовой принадлежности, характеризующих действие механизма спроса и предложения в рыночных условиях. Содержание практической работы может быть дополнено и изменено учителем.

3. План (спецификация) практической работы

| № п/п | Проверяемые виды деятельности | Тип | Уровень сложности | № задания |
|-------|--|-----|-------------------|-----------|
| 1 | Умение проводить поиск информации в источниках разных типов | КО | Б | 1 |
| 2 | Умение использовать принципы причинно-следственного, структурно-функционального анализа для изучения социальных процессов и явлений | РО | П | 2-6 |
| 3 | Умение объяснять явления и процессы, выявляемые в ходе познавательной деятельности. | РО | П | 3, 5-6 |
| 4 | Умение излагать полученную информацию, интерпретируя ее в контексте решаемой задачи | РО | П | 5-6 |
| 5 | Раскрывать смысл авторского суждения, привлекать изученные теоретические положения общественных наук, самостоятельно формулировать и конкретизировать примерами свои рассуждения, делать выводы. | РО | П | 7 |

4. Система оценивания отдельных заданий и работы в целом

Каждое из заданий 1-5 оцениваются в зависимости от полноты и правильности ответа в соответствии с критериями оценивания.

Полученные обучающимся баллы за выполнение всех заданий суммируются. Суммарный балл переводится в отметку по пятибалльной шкале с учётом рекомендуемой шкалы перевода:

| % выполнения | Количество баллов | Отметка по 5-балльной шкале |
|-----------------|----------------------|--------------------------------|
| 85–100 | 17–20 | «5» |
| 60–74 | 12–16 | «4» |
| 40–59 | 8–11 | «3» |
| 0–39 | 7 и менее | «2» |

Инструкция по выполнению работы

Работа состоит из 7 заданий.

На выполнение работы по обществознанию отводится 1 час (45 минут).

Ответы к заданиям даются в развернутом виде.

В случае записи неверного ответа зачеркните его и запишите рядом новый.

При выполнении заданий можно пользоваться черновиком. Записи в черновике не учитываются при оценивании работы.

Баллы, полученные Вами за выполненные задания, суммируются. Постарайтесь выполнить как можно больше заданий и набрать наибольшее количество баллов.

Желаем успеха!

Задание 1. Прочитайте дополнительные материалы по теме практической работы в Приложении А и ответьте на вопросы.

1.1. Какие суждения верны?

А) Понятие спроса в рыночных условиях отражает позицию потребителя, а понятие предложения - производителя.

Б) Изменение величины спроса или предложения графически выражается в перемещении на плоскости кривой спроса или предложения вправо или влево.

В) Политика государства в области налогообложения малого и среднего бизнеса относится к факторам спроса.

Г) Развитие технологий производства влияет на предложение товаров.

Д) При прочих равных условиях спрос на те или иные группы товаров в мегаполисе будет выше, чем в поселке городского типа.

1.2. Как изменится спрос на товар, если изменится цена на товар-субститут?

1) спрос на уголь (при росте цен на нефть);

2) спрос на мед (при росте цен на сахар);

3) спрос на свинину (при росте цен на куриное мясо)?

В каком направлении сдвинется кривая спроса на эти товары (уголь, мед, свинину)?

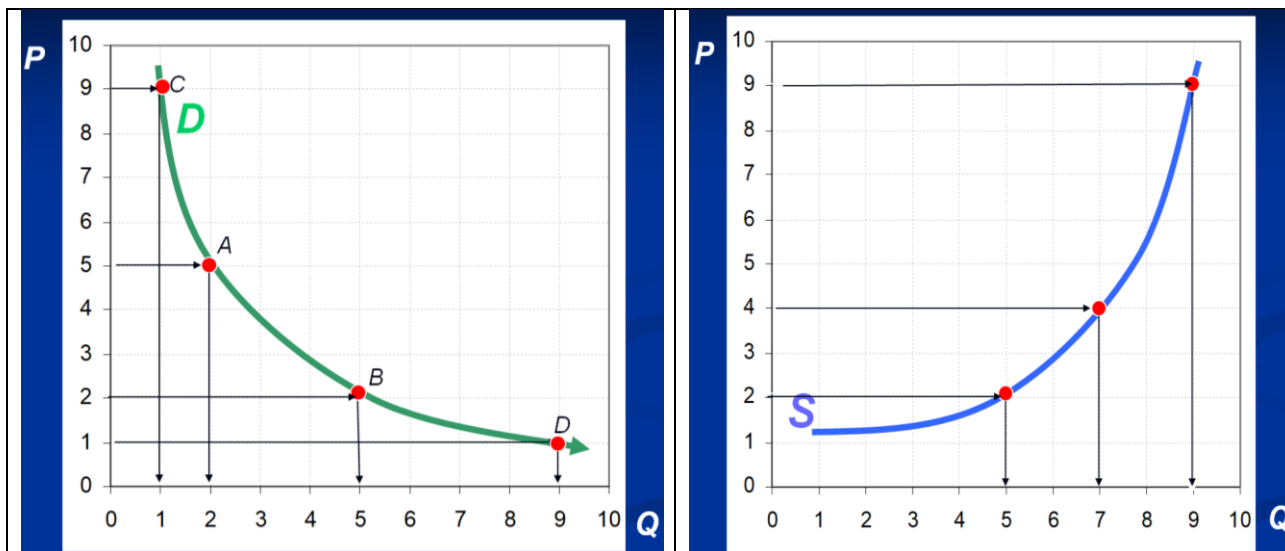
1.3. Дайте возможные варианты ответов:

1) спрос на джинсы увеличится при снижении цен на них, если при этом не изменятся, например....

2) спрос на смартфоны уменьшится при увеличении цен на них, если при этом не изменятся, например...

3) при увеличении вашей заработной платы ваши сбережения увеличатся, если при этом не изменятся, например...

Задание 2. Изучите графики спроса (D) и предложения (S) и сформулируйте закономерности соотношения цены (P) и величины (Q) спроса и предложения.



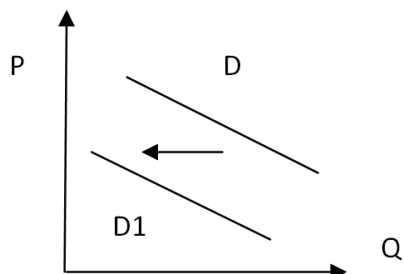
Задание 3. Новый владелец магазина, расположенного в одном из микрорайонов г. Челябинска, решил поднять цены на ряд товаров. Так, он повысил цену на батон «Фёдоровский», хотя во всех остальных магазинах этого микрорайона цена на батон осталась прежней. В результате этого:

- 1) выручка магазина возросла;
- 2) поступления от продажи батончиков понизились;
- 3) выручка от продажи батончиков не изменилась;
- 4) имеющаяся информация недостаточна, чтобы ответить на вопрос.

Объясните свой ответ.

Задание 4. Изучите графики спроса.

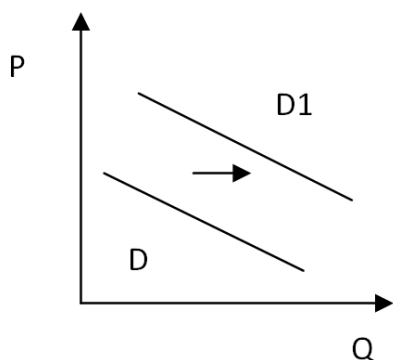
4.1. На рисунке отражена ситуация на рынке туристических услуг: линия спроса D переместилась в новое положение $D1$ (P - цена товара, Q - объем спроса товара).



Это перемещение может быть связано, прежде всего, с:

- 1) ожиданиями экономического подъема
- 2) завершением туристического сезона
- 3) увеличением доходов потребителей
- 4) ростом числа туристических фирм

4.2. Придумайте собственное задание по аналогии с предыдущим, содержание которого бы соответствовало ситуации на рисунке.



Задание 5. Изучите инфографику спроса и предложения на рынке труда. В каких сегментах рынка существует излишек, а в каких – дефицит рабочей силы? Используя обществоведческие знания, выскажите предположение, какие факторы могли повлиять на такое соотношение спроса и предложения рабочей силы в названных сегментах рынка?

В каком сегменте рынка ситуацию можно охарактеризовать как рыночное равновесие?



Задание 6. Если Правительство Челябинской области, желая поддержать агрокомплекс «Чурилово», установит цену на помидоры выше равновесной, как это повлияет на ситуацию на местном рынке помидоров? Покажите это графически.

Задание 7. Объясните смысл высказывания: «Пока вы не поняли потребителя, вы не сможете понять существа деятельности вашего предприятия». (Т. Питерс, Р. Уотермен)

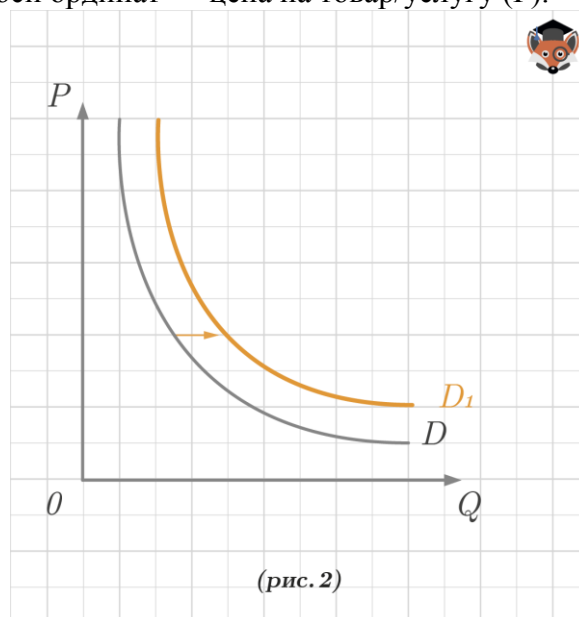
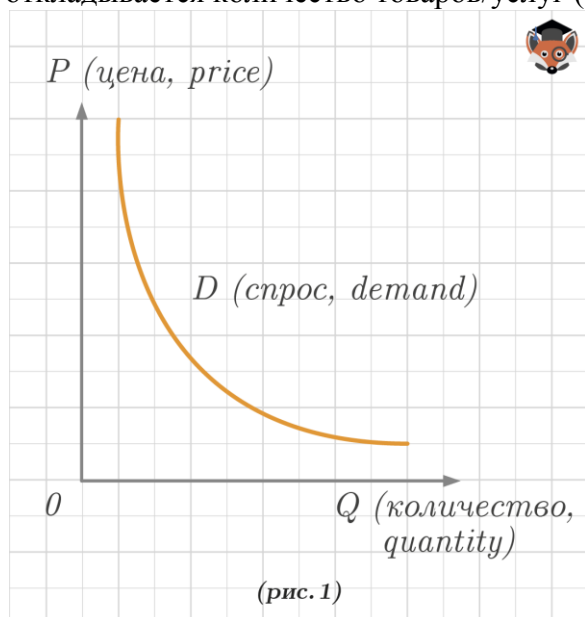
Спрос и предложение¹

Основные параметры, регулирующие поведение участников рынка: спрос, предложение и цена, между которыми существует взаимная связь.

Спрос — это желание потребителя купить конкретный товар или услугу по конкретной цене в течение определённого периода времени, подкреплённое готовностью оплатить покупку.

Величина спроса — это объём (количество) товара определённого вида, который покупатели готовы (хотят и могут) приобрести в течение определённого периода при определённом уровне цены на этот товар.

Рассмотрим типовой график с изображением кривой спроса (D). (рис. 1) На оси абсцисс откладывается количество товаров/услуг (Q), на оси ординат — цена на товар/услугу (P).



Спрос может изменяться под воздействием одного или нескольких различных факторов.

Основные неценовые факторы спроса:

- цены на сопряжённые товары (товары-субституты) — взаимозаменяемые товары, повышение цены на один из которых ведет к повышению спроса на другой, и наоборот;
- цены на комплементарные товары — взаимодополняемые товары, повышение цены на один из которых ведет к уменьшению спроса на другой, и наоборот;
- число покупателей;
- ожидания изменения цены;
- потребительские предпочтения;
- мода;
- доход потребителя и др.

Графически изменение спроса отражается изменением положения кривой спроса, то есть её перемещением на плоскости вправо или влево (рис.2). Если происходит движение вправо, дальше от осей координат, то речь идёт об увеличении спроса. Если происходит движение влево, ближе к осям координат, то речь идёт об уменьшении спроса.

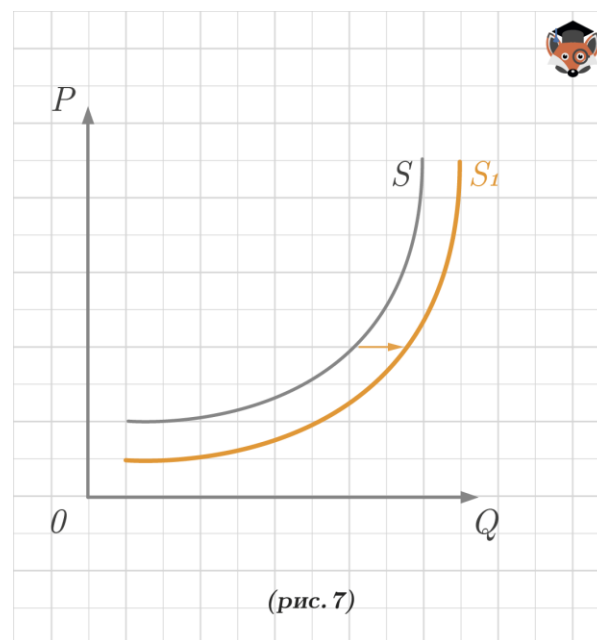
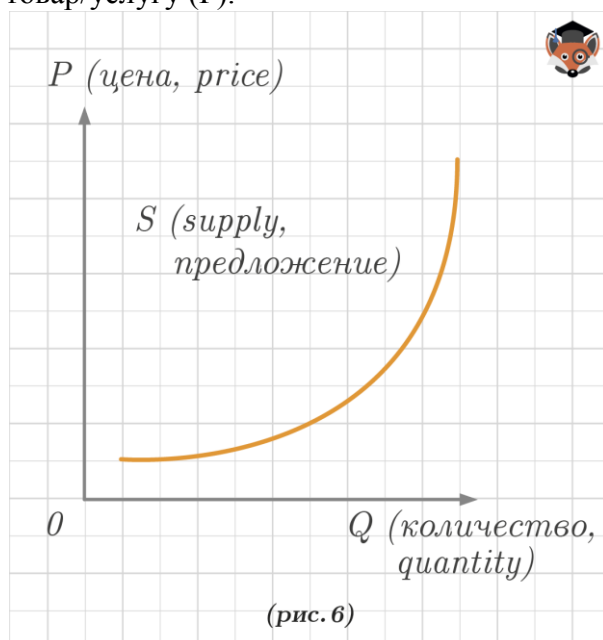
Изменение величины спроса графически отображается не сдвигом всей кривой, а движением по кривой спроса. В данном случае учитывается ценовой фактор, а иные факторы рассматриваются как неизменные.

¹ Материалы онлайн-школы Фоксфорд. <https://foxford.ru/wiki/obschestvoznanie/zakon-sprosa-i-predlozheniya>

Предложение — это желание производителя произвести и предложить к продаже на рынке свои товары по конкретным ценам из ряда возможных цен в течение определённого периода времени.

Величина предложения — это объём (количество) товара определенного вида, который производители готовы (хотят и могут) предложить в течение определённого периода при определённом уровне цены на этот товар.

Аналогично рассмотрим типовой график с изображением кривой предложения (S). На оси абсцисс откладывается количество товаров/услуг (Q), на оси ординат — цена на товар/услугу (P).



Предложение также может изменяться под воздействием одного или нескольких различных факторов: увеличиваться или уменьшаться. Изменение предложения отражается изменением положения кривой предложения (S), то есть её перемещением на плоскости (рис.7). Если происходит движение вправо, дальше от осей координат, то речь идёт об увеличении предложения. Если происходит движение влево, ближе к осям координат, то речь идёт об уменьшении предложения.

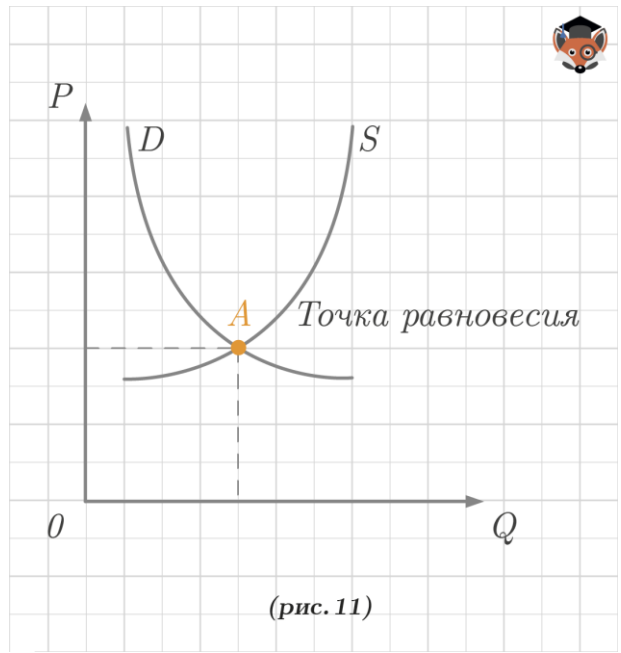
Изменение величины предложения есть движение вдоль кривой предложения (S). В данном случае учитывается ценовой фактор, а иные факторы рассматриваются как неизменные.

Основные неценовые факторы предложения:

- цены на ресурсы;
- технология производства;
- число продавцов на рынке;
- ожидания изменения цен;
- цены на другие товары;
- мода;
- налоги и дотации и др.

Неценовые факторы могут быть общими и для спроса, и для предложения, а могут относиться только к покупателям/производителям.

Графически пересечение кривых спроса и предложения происходит в некой точке А, называемой точкой равновесия. Это компромисс между желаниями и возможностями потребителя и производителя. Товар/услуга реализуется по равновесной цене (цене, по которой покупатель готов купить, а продавец готов продать товар или оказать услугу).



(рис. 11)

Система оценивания практической работы по обществознанию

Полный правильный ответ на задания 1-5 оценивается от 2 до 4 баллов в соответствии с предложенными критериями.

| | | |
|-----------|--|--------------|
| 1. | <p>Прочитайте дополнительные материалы по теме практической работы в Приложении А и ответьте на вопросы.</p> <p>1.1. Какие суждения верны?</p> <p>1.2. Как изменится спрос на товар, если изменится цена на товар-субститут? В каком направлении сдвинется кривая спроса на эти товары (уголь, мед, свинину)?</p> <p>1.3. Дайте возможные варианты ответов.</p> | |
| | Содержание верного ответа и указания по оцениванию (допускаются иные формулировки ответа, не искажающие его смысла) | Баллы |
| | <p>Правильный ответ должен содержать следующие элементы:</p> <p>1) <u>Ответ на первый вопрос:</u> АГД</p> <p>2) <u>Ответ на второй вопрос.</u> Правильный ответ: спрос на все указанные товары вырастет; кривая спроса сдвинется вправо.</p> <p>3) <u>Ответ на третий вопрос.</u> 1) спрос на джинсы увеличится при снижении цен на них, если при этом не изменятся, например, мода или цены на товары-заменители; 2) спрос на смартфоны уменьшится при увеличении цен на них, если при этом не изменятся, например, цены на сопутствующие товары или услуги связи, доходы населения; 3) при увеличении вашей заработной платы ваши сбережения увеличатся, если при этом не изменятся, например, уровень налогов или расходов. <i>Могут быть приведены иные уместные варианты ответов.</i></p> | |
| | Даны полные правильные ответы на три вопроса | 4 |
| | Даны полные правильные ответы на вопросы 1-2 ИЛИ дан полный правильный ответ на вопрос 3 | 2 |
| | Дан полный правильный ответ на любой из вопросов 1-2 | 1 |
| | <i>Максимальный балл</i> | 4 |
| 2. | <p>Изучите графики спроса (D) и предложения (S) и сформулируйте закономерности соотношения цены (P) и величины (Q) спроса и предложения.</p> | |
| | Содержание верного ответа и указания по оцениванию (допускаются иные формулировки ответа, не искажающие его смысла) | Баллы |
| | <p>Правильный ответ должен содержать две выявленные закономерности:</p> <p>1) При увеличении цены снижается величина спроса и наоборот.</p> <p>2) При увеличении цены растет величина предложения и наоборот.</p> | |
| | Сформулированы две закономерности | 2 |
| | Сформулирована одна закономерность | 1 |
| | <i>Максимальный балл</i> | 2 |
| 3. | <p>Новый владелец магазина, расположенного в одном из микрорайонов г. Челябинска, решил поднять цены на ряд товаров. Так, он повысил цену на батон «Фёдоровский», хотя во всех остальных магазинах этого микрорайона цена на батон осталась прежней. В результате этого:</p> <p>1) выручка магазина возросла;</p> | |

| | | |
|--|---|--------------|
| | 2) поступления от продажи батончиков понизились; 3) выручка от продажи батончиков не изменилась; 4) имеющаяся информация недостаточна, чтобы ответить на вопрос. Объясните свой ответ. | |
| | Содержание верного ответа и указания по оцениванию (допускаются иные формулировки ответа, не искажающие его смысла) | Баллы |
| | Правильный ответ: 2 (При прочих равных условиях увеличение цены ведет к снижению величины спроса, следовательно, снижению поступлений от продажи батончиков). | |
| | Дан правильный ответ, приведено объяснение | 2 |
| | Дан правильный ответ | 1 |
| | <i>Максимальный балл</i> | 2 |

| | | |
|-----------|---|--------------|
| 4. | Изучите графики спроса и выполните задания к ним. | |
| | Содержание верного ответа и указания по оцениванию (допускаются иные формулировки ответа, не искажающие его смысла) | Баллы |
| | Правильный ответ должен содержать следующие элементы: 1) Ответ на первый вопрос: 2 2) Пример задания, отражающего ситуацию на графике. В качестве примера может быть приведена ситуация с продажами новогодних игрушек перед Новым годом, купальников и товаров для отдыха летом, лекарств от гриппа и ОРЗ зимой и т.д. | |
| | Дан ответ на первый вопрос, приведен пример задания | 3 |
| | Приведен пример задания, ответ на первый вопрос неправильный или отсутствует | 2 |
| | Дан только ответ на первый вопрос | 1 |
| | <i>Максимальный балл</i> | 3 |

| | | |
|-----------|---|--------------|
| 5. | Изучите инфографику спроса и предложения на рынке труда. В каких сегментах рынка существует излишек, а в каких – дефицит рабочей силы? Используя обществоведческие знания, выскажите предположение, какие факторы могли повлиять на такое соотношение спроса и предложения рабочей силы в названных сегментах рынка? В каком сегменте рынка ситуацию можно охарактеризовать как рыночное равновесие? | |
| | Содержание верного ответа и указания по оцениванию | Баллы |
| | Правильный ответ может содержать следующие выводы: 1) <u>Ответ на первый вопрос:</u> Излишек рабочей силы существует в сферах ресторанного бизнеса, строительства и административно-управленческого персонала. Дефицит - в сфере транспорта и логистики. | 1 |
| | 2) <u>Ответ на второй вопрос:</u> Сегменты рынка с избытком рабочей силы, как правило, предлагают достаточно много вакансий, не требующих высокой квалификации, дающих возможность совмещать работу и учебу и т.п. Следовательно, всегда много желающих трудоустроиться. Дефицит в сфере транспорта и логистики можно объяснить необходимостью иметь специфическую квалификацию, некоторые профессии сопряжены с тяжелым физическим трудом. | 2 |
| | 3) <u>Ответ на третий вопрос:</u> В сегменте розничной торговли соотношение спроса и предложения на труд сбалансировано, что позволяет говорить о ситуации рыночного равновесия. | 1 |

| | | |
|--|--------------------------|----------|
| | <i>Максимальный балл</i> | <i>4</i> |
|--|--------------------------|----------|

| | | |
|----------|--|--|
| 6 | Если Правительство Челябинской области, желая поддержать агрокомплекс «Чурилово», установит цену на помидоры выше равновесной, как это повлияет на ситуацию на местном рынке помидоров? Покажите это графически. | |
|----------|--|--|

| | | |
|---|--|--|
| Содержание верного ответа и указания по оцениванию | | |
|---|--|--|

| | | |
|--|--|--|
| Правильный ответ должен содержать следующие элементы: 1) Ответ на первый вопрос: Это может привести к снижению спроса на данную продукцию и, как следствие, убыткам предприятия. 2) График по условию задания. Например: | | |
| | | |

| | | |
|---|---|----------|
| Дан ответ на вопрос, представлен график | 3 | |
| Представлен только график | 2 | |
| Дан только ответ на вопрос | 1 | |
| <i>Максимальный балл</i> | | <i>3</i> |

| | | |
|----------|--|--|
| 7 | Объясните смысл высказывания: «Пока вы не поняли потребителя, вы не сможете понять существа деятельности вашего предприятия». (Т. Питерс, Р. Уотермен) | |
|----------|--|--|

| | | |
|---|--|--|
| Содержание верного ответа и указания по оцениванию | | |
|---|--|--|

| | | |
|--|--|----------|
| В правильном ответе должно быть представление мнение учащегося о сути предложенного высказывания. Например: Авторы высказывания рассуждают о знании потребительских предпочтений как факторе успешности фирмы. | | 2 |
| <i>Максимальный балл</i> | | <i>2</i> |